

Manuel d'utilisation

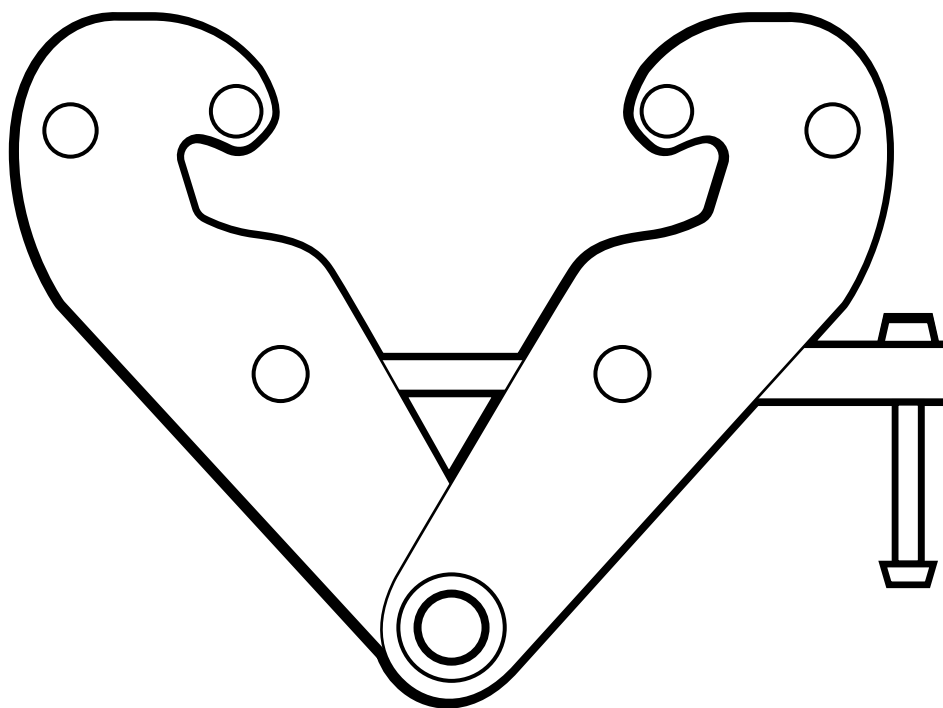
Attache de poutre de la série VBC

N° de prod. 120613 • N° de mod. VBC-1

N° de prod. 120615 • N° de mod. VBC-2

N° de prod. 120616 • N° de mod. VBC-3

N° de prod. 120617 • N° de mod. VBC-5



Une Marque

SureWerx[™]

surewerx.com

M16-MH120613-7

TABLE DES MATIÈRES

- Politique de garantie
- Information relative à votre sécurité
- Fonctionnement et installation
- Inspection et entretien
- Consignes de sécurité

GARANTIE LIMITÉE D'UN AN

Les attaches de poutre JET sont garanties libres de défauts de matériau et de fabrication. Si l'un de ces produits tombe en panne au cours de la première année d'utilisation en raison d'un défaut de matériaux ou de fabrication, il sera réparé ou remplacé, à notre discrétion. L'usure normale des pièces mobiles n'est pas couverte par la présente garantie. Cette garantie n'est pas valable pour tout produit portant des signes de mauvaise utilisation, de surcharge, d'altérations ou de mauvais entretien.

PROCÉDURE DE GARANTIE

Après avoir reçu l'autorisation d'un des centres indiqués ci-dessous, tout produit faisant l'objet d'une réclamation au titre de la garantie doit être retourné en port pré-payé à un centre de garantie JET agréé, avec justificatif d'achat.

Vous trouverez plus d'informations sur les produits de manutention de matériaux JET sur notre site Web : surewerx.com.

INFORMATION RELATIVE À VOTRE SÉCURITÉ

Le propriétaire/l'utilisateur a la responsabilité d'installer, d'inspecter, de tester, d'entretenir et d'utiliser ces attaches de poutre conformément à la norme ASME B30.16 sur la sécurité des palans.

Ce mode d'emploi général concerne l'installation, l'utilisation et l'entretien dans des circonstances normales pour les palans à chaîne manuels décrits dans le présent document. Les avertissements, les mises en garde et les consignes mentionnés dans ce mode d'emploi ne peuvent pas aborder toutes les circonstances et situations possibles pouvant se présenter. L'utilisateur doit bien comprendre que le bon sens et la prudence sont des éléments ne faisant pas partie intégrante de ce produit, et que c'est donc à lui d'en faire preuve. Les personnes chargées d'installer ces attaches et/ou de leur entretien doivent être très bien familiarisées avec ce mode d'emploi. L'ensemble des consignes données dans ce mode d'emploi doit être respecté afin d'éviter l'endommagement de l'équipement et/ou des blessures corporelles.

Cette attache de poutre ne doit pas être installée, utilisée ou entretenue par une personne n'ayant pas pris connaissance de l'ensemble de ce mode d'emploi et de la norme ASME B30.16 sur la sécurité des palans suspendus. Ne pas lire et ne pas respecter ce mode d'emploi, ou tous les avertissements ou restrictions indiqués dans le présent document peut entraîner de graves blessures corporelles ou la mort, et/ou des dégâts matériels.

Cet équipement ne devra être utilisé et entretenu que par du personnel formé et qualifié.

L'équipement décrit dans le présent document n'est pas conçu et ne doit pas être utilisé pour soulever, soutenir ou transporter des personnes.

Les modifications visant à moderniser, à changer la capacité ou à altérer de quelque autre manière ces attaches de poutre ne pourront être autorisées que par le fabricant original de l'équipement ou un ingénieur professionnel qualifié.

Conforme aux spécifications de la norme ASME B30.16

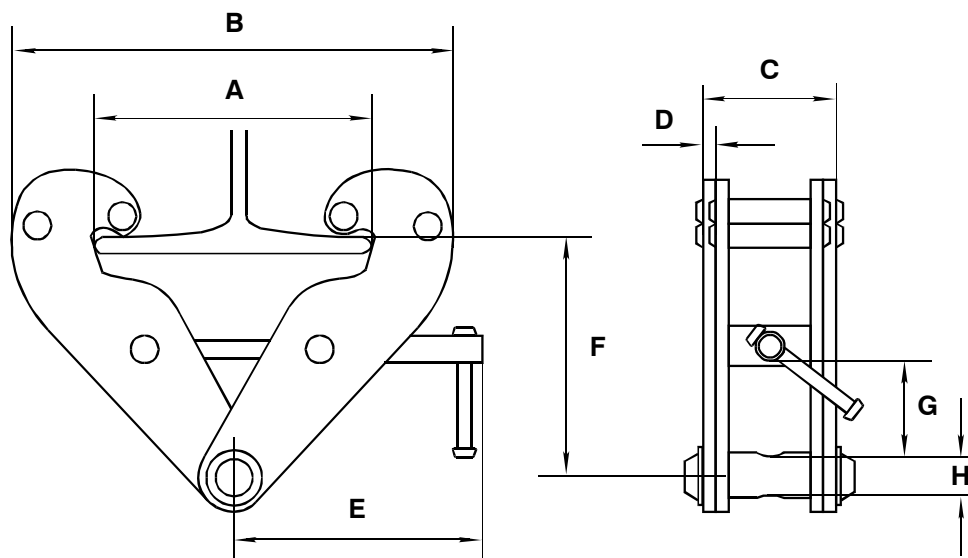
Testé à 125 % de la capacité nominale (certificat inclus)

AVERTISSEMENT- INFORMATION IMPORTANTE



- Ne pas dépasser la charge nominale de ces attaches.
- L'attache à laquelle ce mode d'emploi fait référence est conçue pour un usage industriel exclusivement.
- Cette attache n'est PAS destinée au transport de personnes.

N° de produit	N° de modèle	Max A	Min B	Max B	C	D	E	Min F	Max F	G	H
120613	VBC-1	10,24 po	7,09 po	14,17 po	2,52 po	0,20 po	8,46 po	4,01 po	6,10 po	0,98 po	0,87 po
120615	VBC-2	10,24 po	7,09 po	14,17 po	2,91 po	0,24 po	8,46 po	4,01 po	6,10 po	0,98 po	0,87 po
120616	VBC-3	13,94 po	9,25 po	19,29 po	4,06 po	0,32 po	10,24 po	5,51 po	8,86 po	1,77 po	0,95 po
120617	VBC-5	13,94 po	9,25 po	19,29 po	4,33 po	0,39 po	10,24 po	5,51 po	8,86 po	1,77 po	1,10 po



FONCTIONNEMENT ET INSTALLATION

- Vérifiez toujours que l'attache ne comporte pas de pièces déformées avant de l'utiliser.
- Prêtez toujours attention à la capacité de charge avant utilisation.
- Choisissez une poutre en I appropriée, en bon état, capable de soutenir la charge additionnelle.
- Ouvrez les mâchoires de l'attache en faisant tourner l'assemblage de la poignée dans le sens anti-horaire. Ouvrez-les suffisamment pour que l'attache agrippe les rebords de la poutre en I.
- Faites glisser les extrémités ouvertes des mâchoires de part et d'autre de la poutre et serrez l'attache en faisant tourner la poignée dans le sens horaire. Vérifiez que les quatre mâchoires de l'attache sont correctement alignées sur les rebords et bien agrippées à la poutre.
- Attachez le dispositif de levage à l'axe de balancier horizontal de l'attache.
- Tendez le reste de la chaîne de levage, au besoin, et inspectez visuellement pour vous assurer que les attaches sont installées correctement et que les câbles ou chaînes de levage ne sont ni tordus, ni enchevêtrés, ni effilochés.
- Éloignez-vous pendant que la charge est légèrement soulevée. Inspectez visuellement les attaches pour vérifier qu'elles sont correctement fixées, que la charge est équilibrée et que la suite de l'opération de levage peut être effectuée sans danger.
- Une fois que la charge a été déplacée et abaissée jusqu'à l'endroit voulu, relâchez le câble de levage et détachez les attaches en faisant tourner l'assemblage de la poignée dans le sens anti-horaire jusqu'à ce que les mâchoires soient suffisamment ouvertes pour pouvoir retirer l'attache.
- Les attaches sont faites pour procurer un point de suspension semi-permanent.
- Évitez les tractions latérales.

INSPECTION ET ENTRETIEN

- Grâce à leur conception simple et robuste, ces attaches auront une longue durée de vie utile tout en exigeant un minimum d'entretien et de réparation.
- Évitez d'endommager les vis : n'exposez pas le filetage à la poussière et aux gravillons pendant l'utilisation.
- Périodiquement, ouvrez complètement les mâchoires des attaches pour enlever toutes les saletés se trouvant sur le filetage de vis. Enduisez d'une fine couche de graisse pour éviter la rouille et lubrifier.
- Pour éviter d'endommager la fonction du vilebrequin, laissez l'écrou de verrouillage fixé à l'adaptateur en position droite ou à un angle de 90 degrés.

CONSIGNES DE SÉCURITÉ

- A. **Lisez** ce mode d'emploi et la norme ASME B30.16 sur la sécurité des palans suspendus avant d'installer, d'utiliser ou d'assurer l'entretien de cet équipement.
- B. **NE PAS**
1. Soulever plus que la charge nominale.
 2. Soulever des personnes ou des charges au-dessus de personnes.
 3. Charger sur le côté ou tirer la charge à lever latéralement.
 4. Retirer, détériorer ou maquiller l'étiquette d'avertissement ou toutes étiquettes apposées sur l'attache de poutre.
 5. Laisser une charge suspendue sans que personne ne surveille le palan, sauf si des précautions particulières ont été établies et mises en œuvre.
 6. Utiliser l'attache de poutre comme support pour souder.