



USAGE TRÈS INTENSIF

STRONGARM[®]

N° du prod. 030487
N° du mod. WDX12

Chariot porte-roues de 1,2 tonnes pour grandes roues



Avertissement :

Lisez ces consignes et tous les avertissements avant d'utiliser cet équipement. Observez toutes les procédures d'utilisation, les avertissements de sécurité et les exigences en matière d'entretien. Le non respect de ces consignes pourrait entraîner des blessures corporelles graves ou mortelles et/ou des dommages matériels.

M15-SA030487-Fre

TABLE DES MATIÈRES

1. DESCRIPTION GÉNÉRALE	2	6. ENTRETIEN	8
2. CONSIGNES DE SÉCURITÉ	3	7. INSPECTION DE SÉCURITÉ	8
3. CONSIGNES DE RÉCEPTION IMPORTANTES	3	8. RECHERCHE DE PANNE	8
4. CONSIGNES DE MONTAGE	4	9. SCHÉMA ÉCLATÉ	9
5. CONSIGNES D'UTILISATION	7	10. LISTE DES PIÈCES	11



AVERTISSEMENT !

L'utilisation d'équipements d'atelier implique certains risques qui ne peuvent être prévenus par des moyens mécaniques, mais uniquement en faisant usage de bonne intelligence, de prudence et de bon sens. Il est par conséquent indispensable que le personnel qui utilise et actionne l'équipement soit prudent, compétent, formé et qualifié pour pouvoir le faire fonctionner en toute sécurité et l'utiliser correctement lors de travaux sur des véhicules et sur leurs composants. Il y a notamment des risques que les véhicules ou leurs composants tombent, basculent ou glissent, le plus souvent parce que la charge a été mal arrimée, parce qu'elle est trop lourde ou mal répartie, ou encore parce que le dispositif n'est pas utilisé sur un revêtement dur et une surface de niveau ou est utilisé pour un usage pour lequel il n'a pas été conçu. Utilisez uniquement des accessoires et/ou adaptateurs Strongarm.

Le propriétaire et/ou l'utilisateur doit étudier et bien comprendre le produit et les consignes de sécurité avant de faire fonctionner l'équipement. Les consignes en matière de sécurité doivent être soulignées et bien comprises. Si l'utilisateur ne parle pas couramment français, les consignes relatives au produit et à la sécurité lui seront lues dans sa langue maternelle par l'acheteur/le propriétaire ou une personne désignée par ses soins, et discutées avec l'utilisateur pour s'assurer qu'il comprenne leur teneur. **Un exemplaire de ces consignes/avertissements doit être conservé pour consultation future.**

1. DESCRIPTION GÉNÉRALE

Ce chariot à roulettes est conçu pour retirer, manipuler et monter rapidement et sans danger les grandes roues - y compris les pneus à sculpture profonde des tracteurs.

1.1 Caractéristiques :

- Pour retirer, transporter et monter des pneus de tracteurs tout-terrain/d'excavatrices sur roue facilement et sans danger.
- Capacité max. pour le poids du pneu : 1,2 tonnes (2 400 lb / 1 089 kg)
- Pour les grandes roues de 39 po (1 m) à 86 po (2,2 m) de diamètre et jusqu'à 31 po (80 cm) de largeur transversale
- Grandes roulettes de 6 po en acier et polyuréthane pour une plus grande facilité de manœuvre
- Système hydraulique à double action pour une utilisation facile et rapide
- Pédale pour un levage facile et un abaissement contrôlé et sans danger
- Bras de stabilisation supérieur réglable, adapté à une grande variété de diamètres et largeurs de pneus
- 2 jeux de 4 cylindres larges pour une meilleure manipulation des pneus à sculpture profonde
- Fabrication robuste pour utilisation à l'intérieur et à l'extérieur
- Démontage rapide pour un transport et/ou une relocalisation rapide

1.2 Caractéristiques techniques:

Capacité du palan	Diamètre min. du pneu	Diamètre max. du pneu	Largeur transversale max. du pneu	Poids d'expédition
1.2 tonnes (2 400lb)	1 000 mm (39 po)	2 200 mm (86 po)	800 mm (31 po)	155 kg (342 lb)

2. CONSIGNES DE SÉCURITÉ

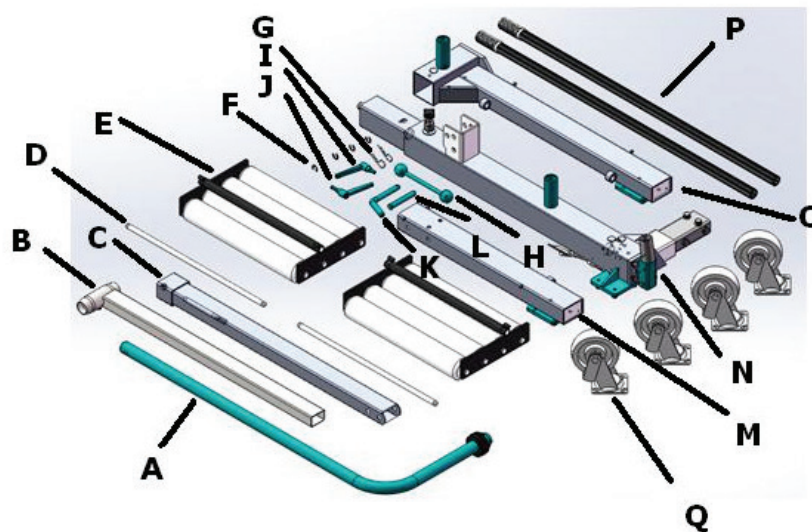
Afin d'éviter des blessures corporelles ou des dégâts matériels durant l'utilisation, lisez et respectez tous les AVERTISSEMENTS, MISES EN GARDE et INSTRUCTIONS, ainsi que les avertissements relatifs aux produits connexes.

- N'excédez pas la capacité nominale de 1,2 tonnes (2 400 lb)
- L'utilisateur doit posséder les connaissances et l'expérience nécessaires avant de faire fonctionner cet appareil.
- Le véhicule doit toujours être soutenu avec des chandelles avant d'utiliser le chariot.
- Vérifiez qu'il n'y a aucun obstacle sur le sol avant d'abaisser le chariot, et qu'il n'y a pas de risque de pincement entre les pièces en mouvement.
- Utilisez le chariot uniquement pour des tâches de levage et démontage sur des surfaces de niveau.
- Tenez-vous toujours derrière le support vertical (C) pour utiliser le chariot.
- N'essayez pas de manipuler ou manœuvrer la roue depuis le devant du bras de support du pneu (A)
- Autant que possible, faites reposer la plus grande partie de la roue sur les cylindres
- Veillez à ce que la charge ne vacille pas pendant que vous l'abaissez ou la déplacez
- Abaissez la roue et arrimez-la avec le support prévu à cet effet avant de la transporter
- Le chariot doit être immobilisé à l'aide du mécanisme de verrouillage avant d'effectuer une manœuvre. Si ce mécanisme de verrouillage n'est pas utilisé, le chariot pourrait s'ouvrir pendant le transport de la charge et la roue basculer hors du chariot.
- N'apportez aucune modification à cet appareil.
- Le non-respect de ces instructions pourrait entraîner des blessures corporelles.

3. CONSIGNES DE RÉCEPTION IMPORTANTES

Vérifiez les pièces contenues dans le carton.

Inspectez visuellement tous les composants pour identifier toute pièce manquante ou endommagée. Reportez-vous à l'image suivante.



A	Bras de support du pneu	1 PC	J	Poignée B	1 PC
B	Tube de rallonge	1 PC	K	Goupille d'arrêt A	1 PC
C	Support vertical	1 PC	L	Goupille d'arrêt B	1 PC
D	Essieu de connexion	2 PCS	M	Tube de support	1 PC
E	Châssis des cylindres	2 PCS	N	Assemblage de la base	1 PC
F	Clip circulaire	4 PCS	O	Assemblage de la base réglable	1 PC
G	Clavettes	2 PCS	P	Tube de la poignée	2 PCS
H	Tige de la poignée	1 PC	Q	Roulette	4 PCS
I	Poignée A	1 PC			

4. CONSIGNES DE MONTAGE

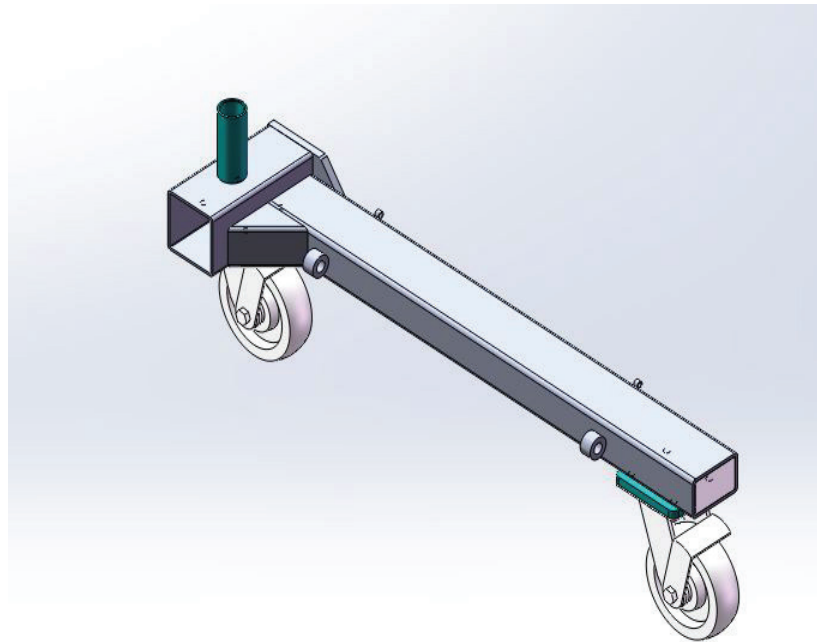
ÉTAPE 1

Retirez les boulons, la rondelle de verrouillage et la rondelle plate de l'assemblage de base (N) et fixez la roulette (Q) à l'assemblage de la base (N).



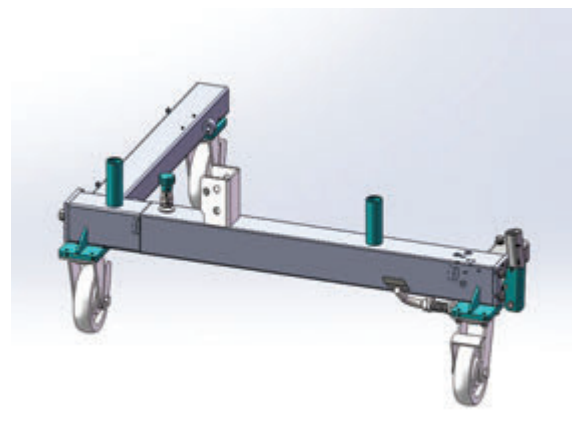
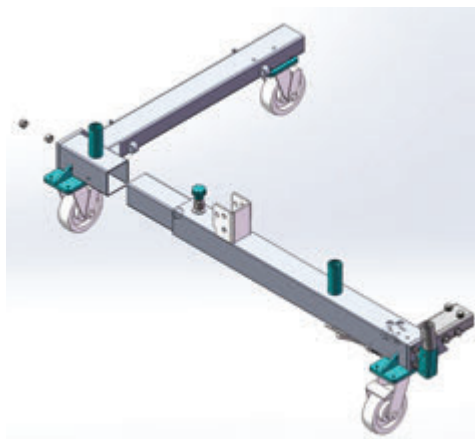
ÉTAPE 2

Retirez les boulons, la rondelle de verrouillage et la rondelle plate de l'assemblage de base (O) et fixez la roulette (Q) à l'assemblage de la base réglable (O).



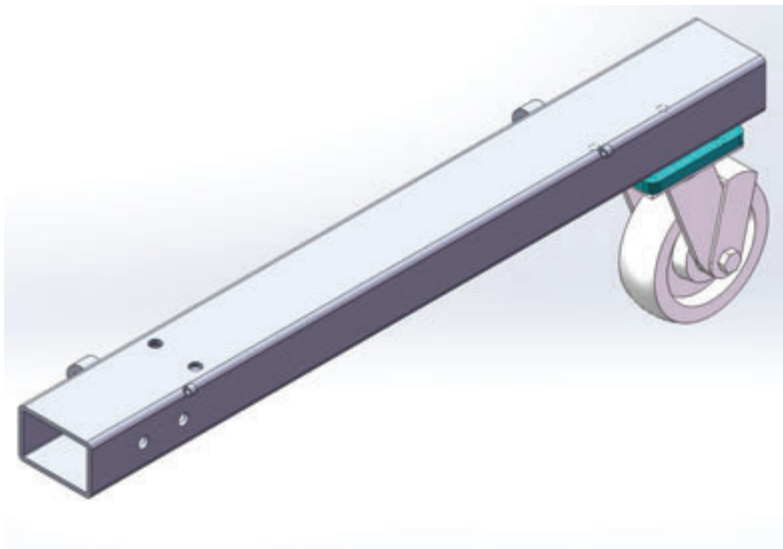
ÉTAPE 3

Retirez les boulons M14 de l'avant de l'assemblage de base (N), connectez l'assemblage de base (N) à l'assemblage de base réglable (O) et serrez les boulons.



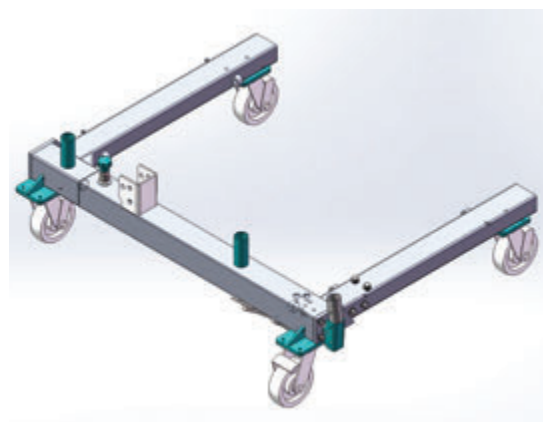
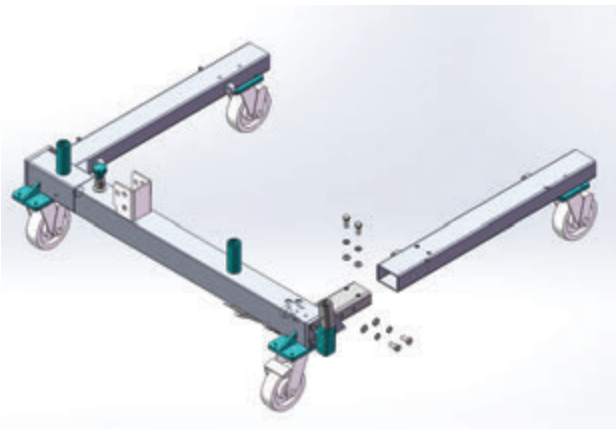
ÉTAPE 4

Connectez la roulette (Q) au tube de support (M).



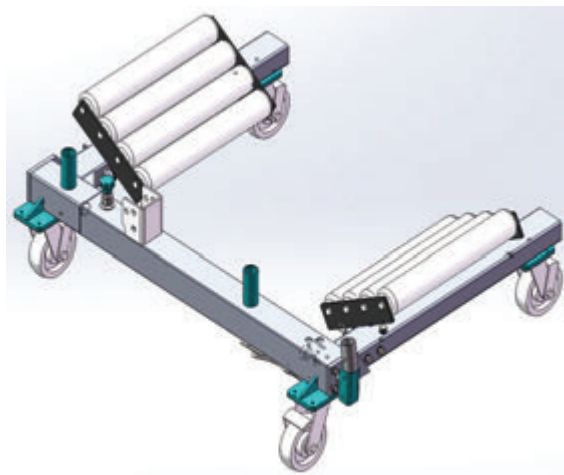
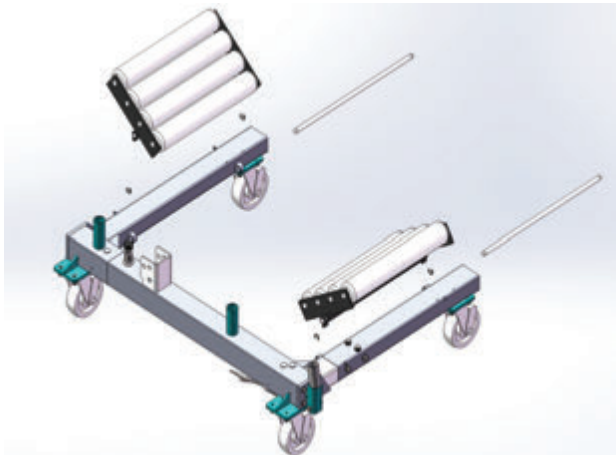
ÉTAPE 5

Retirez les boulons M12, la rondelle de verrouillage et la rondelle plate de l'assemblage de la base (N) et connectez l'assemblage de la base (N) avec le tube de support (M), puis serrez les boulons.



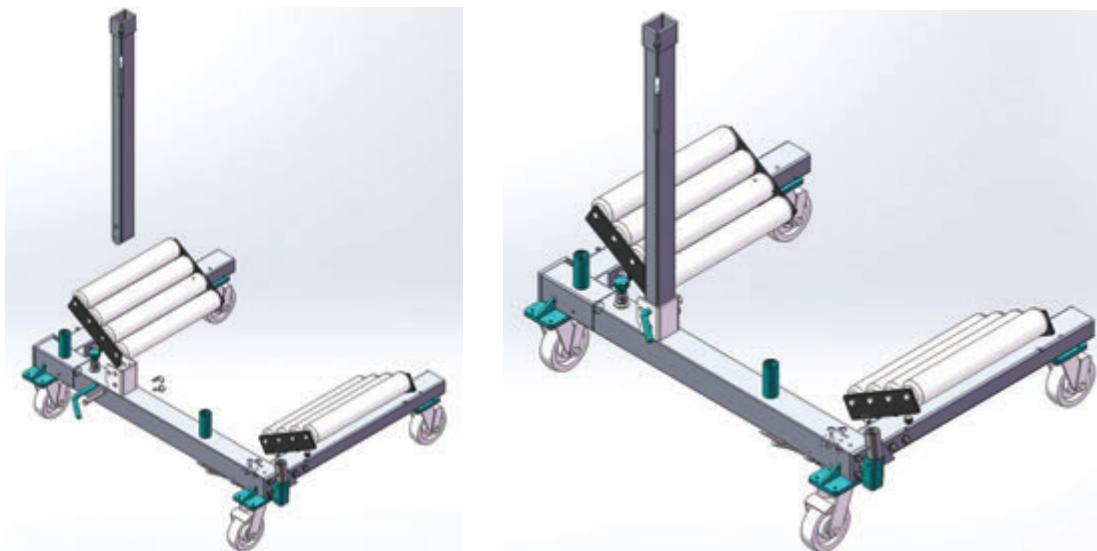
ÉTAPE 6

Comme indiqué dans le diagramme suivant, alignez le châssis des cylindres (E) avec les ouvertures situées sur la face intérieure de l'assemblage de la base réglable (O) et du tube de support (M), introduisez l'essieu de connexion (D) dans les cercles et utilisez le clip circulaire (F) pour verrouiller. Fixez une extrémité du ressort de retour sur le châssis des cylindres (E) et l'autre extrémité dans les cercles situés sur l'assemblage de la base réglable (O) et le tube de support (M).



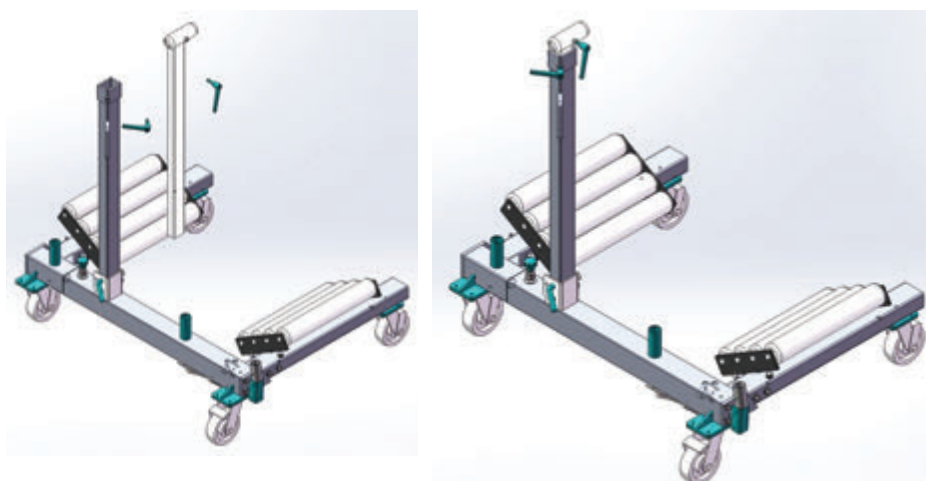
ÉTAPE 7

Comme indiqué sur l'image suivante, connectez le support vertical (C) avec l'assemblage de la base (N) au moyen des goupilles d'arrêt A (K) et B (L), en les fixant avec la clavette (G).



ÉTAPE 8

Introduisez le tube de rallonge (B) dans le support vertical (C); introduisez la poignée A (I) dans les trous à vis du tube interne (B); introduisez la poignée B (J) dans les trous à vis situés sur le support vertical (C).

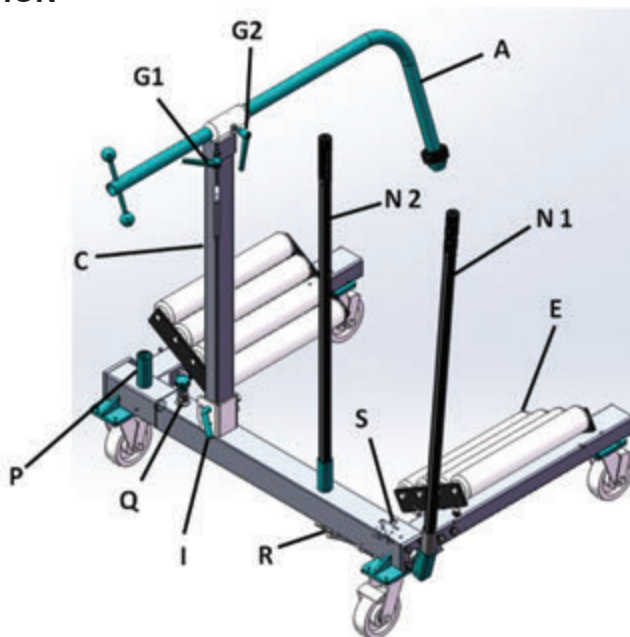


ÉTAPE 9

Introduisez le bras de support du pneu (A) dans le tube interne (B), retirez la rotule de la tige de la poignée (H) et introduisez la tige de la poignée (H) dans le bras de support du pneu (A); puis, remettez la rotule dans la tige de la poignée (H), introduisez le tube de la poignée (P). Voir image ci-dessous.



5. CONSIGNES D'UTILISATION



5.1 Utiliser le chariot pour démonter une roue

Positionnez le véhicule sur une surface plane et dure appropriée, et mettez le frein. À l'aide d'un cric adapté, soulevez l'essieu de la roue à démonter jusqu'à ce qu'il ne touche plus le sol. Stabilisez avec des chandelles.

- 5.1.1. Relâchez la pédale de descente (R) du chariot et actionnez le tube de la poignée (N1) pour qu'il s'ouvre.
- 5.1.2. Réglez le support vertical (C) pour que le bras de support du pneu (A) soit placé au-dessus de la roue à manipuler.
- 5.1.3. Poussez le chariot sous la roue de façon à ce que le châssis des cylindres (E) soit positionné de part et d'autre de la roue et que la roue soit appuyée contre le support vertical (C).
- 5.1.4. Vérifiez que la pédale de descente (R) se situe dans la position la plus élevée, puis pompez jusqu'à ce que ni la roue ni l'appareil ne puissent glisser.
- 5.1.5. Abaissez le bras de support du pneu (A) derrière la roue et réglez jusqu'à ce que la roue soit verticale et puisse être déplacée d'environ 2 pouces latéralement; cela permettra de faire rouler la roue dans le chariot au moment de remettre les goujons de roue. Verrouillez le bras de support du pneu (C) en position en serrant les poignées A et B (G2 G1).

REMARQUE : L'angle du support vertical (C) peut être réglé en retirant la goupille d'arrêt A (I) pour l'adapter à différents types de roues.

ATTENTION !

Le support vertical (C) et le bras de support par serrage (A) SONT UNIQUEMENT UTILISÉS POUR ÉQUILIBRER LA ROUE, ET NON POUR PORTER UNE CHARGE !

- 5.1.6. Soulevez la roue en actionnant le tube de la poignée (N1). Quand la roue est positionnée sur l'appareil, le chariot doit être immobilisé en position de levage au moyen du mécanisme de verrouillage (Q).

IMPORTANT

Veillez à ce que le mécanisme de verrouillage (Q) soit engagé dans l'orifice le plus proche du tube interne. Cela empêchera la roue de descendre accidentellement pendant la manipulation.

- 5.1.7. Une fois les écrous de roue retirés, celle-ci peut être maintenant enlevée sans danger et transportée sur le chariot.
- 5.1.8. Introduisez le tube de la poignée (N1) dans la douille (P) utilisé de la même manière que le tube de la poignée (N2) afin que l'ensemble de l'appareil puisse être poussé pour se déplacer.

5.2 Décharger le chariot

Quand la roue a été posée sur les goujons et immobilisée à l'aide des écrous ou qu'elle a été déplacée à l'endroit où elle doit être entreposée, la roue peut être libérée.

- 5.2.1. Desserrez le bras de support du pneu (A) en relâchant la poignée A (G2).
- 5.2.2. Soulevez et débloquez le mécanisme de verrouillage (Q).
- 5.2.3. Libérez la pédale de descente (R) et éloignez le chariot en actionnant le tube de la poignée (N1).
- 5.2.4. Ajustez la position du bras de support du pneu (A) de façon à ce qu'il ne touche pas le dessus de la roue avant d'éloigner le chariot de la roue.

6. ENTRETIEN

L'entretien et les réparations doivent toujours être réalisés par un technicien formé et qualifié.

Nettoyage

Les nettoyeurs haute pression, les jets de vapeur ou les produits dégraissants ne sont pas conseillés pour retirer la graisse et empêcher la corrosion. Inspectez et graissez les pièces en mouvement régulièrement dans le cadre de l'entretien normal.

À faire tous les jours

Vérifiez que le chariot n'est pas endommagé.

À faire tous les mois

Lubrifiez les essieux et les cylindres avec de la graisse ou de l'huile de haute qualité.

7. INSPECTION DE SÉCURITÉ

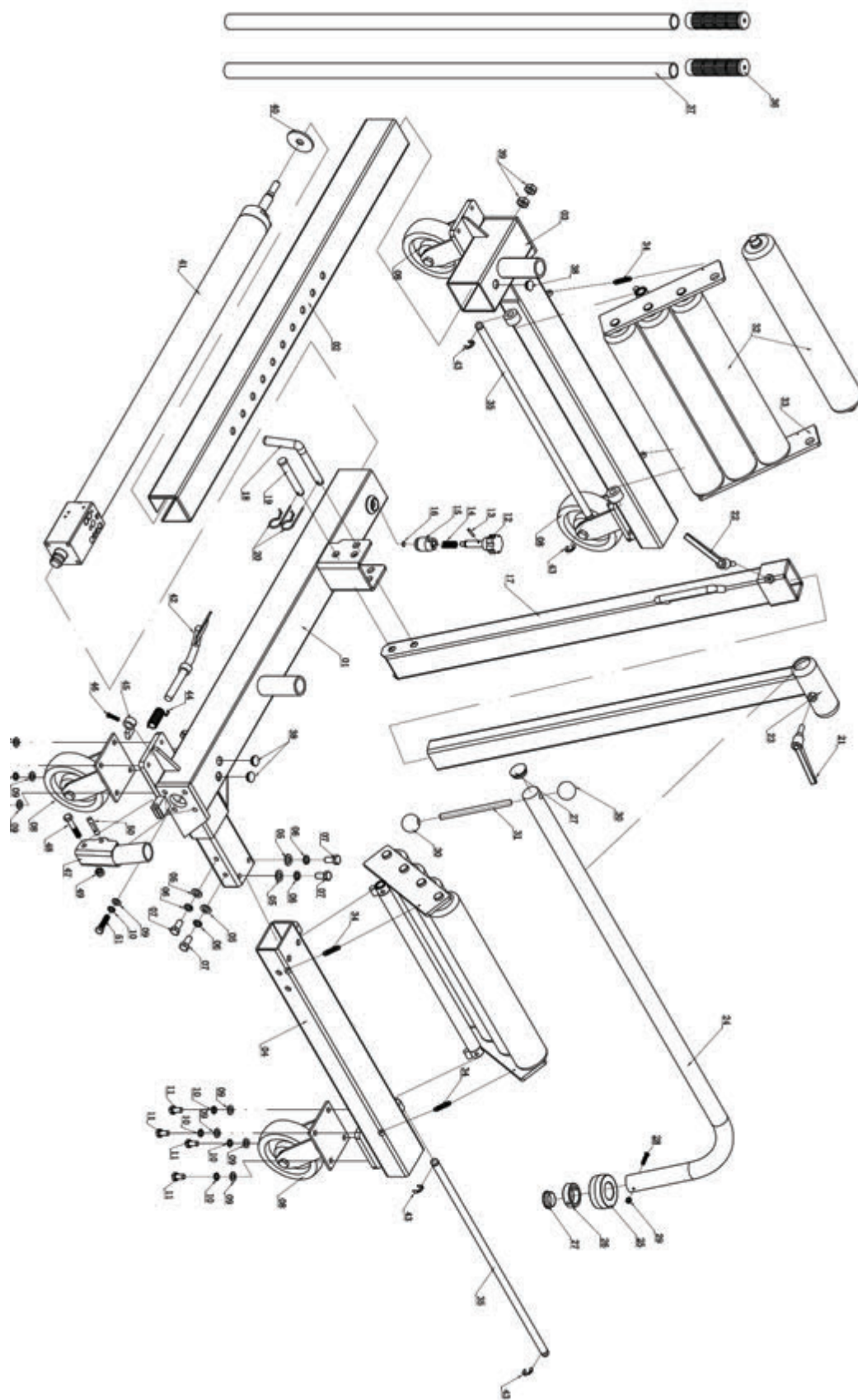
Le chariot doit être inspecté tous les ans par un inspecteur qualifié et compétent. Vérifiez le cadre, les roulettes et le support de la roue pour déceler tout signe de fatigue ou d'usure; graissez et huilez au besoin. Veillez à ce que toutes les étiquettes relatives à la sécurité soient bien lisibles.

8. RECHERCHE DE PANNE

Problème	Cause	Solution
Le chariot ne soulève pas la charge.	1. Manque d'huile 2. Fuite interne	1. Ajoutez de l'huile 2. Appelez le fournisseur pour réparation
Le chariot soulève la charge lentement.	Présence d'air dans la pompe	Purgez l'air de la pompe. Retirez le bouchon du filtre d'huile, actionnez la poignée (N1) jusqu'à ce que la vis de remplissage d'huile (S) soit visible; retirez-la et faites fonctionner le chariot sans charge jusqu'à ce qu'il marche normalement.
Le chariot fonctionne normalement sans charge, mais ne peut pas soulever de charge.	1. La charge excède la capacité nominale 2. La soupape de sécurité est mal ajustée 3. L'huile ne circule pas correctement	1. Vérifiez la capacité nominale 2. Appelez le fournisseur pour ajustement 3. Appelez le fournisseur pour réparation
La roue descend automatiquement sous le poids de la charge	Fuite dans la pompe à huile	Appelez le fournisseur pour réparation
Actionner les poignées ne permet pas au chariot de s'ouvrir	Dans des conditions normales, 3 à 5 coups sont nécessaires avant qu'il ne commence à s'ouvrir. Si rien ne se passe après 10 coups, c'est qu'il y a un problème avec le clapet anti-retour	Actionnez la poignée (N1) en relâchant simultanément la pédale (R)

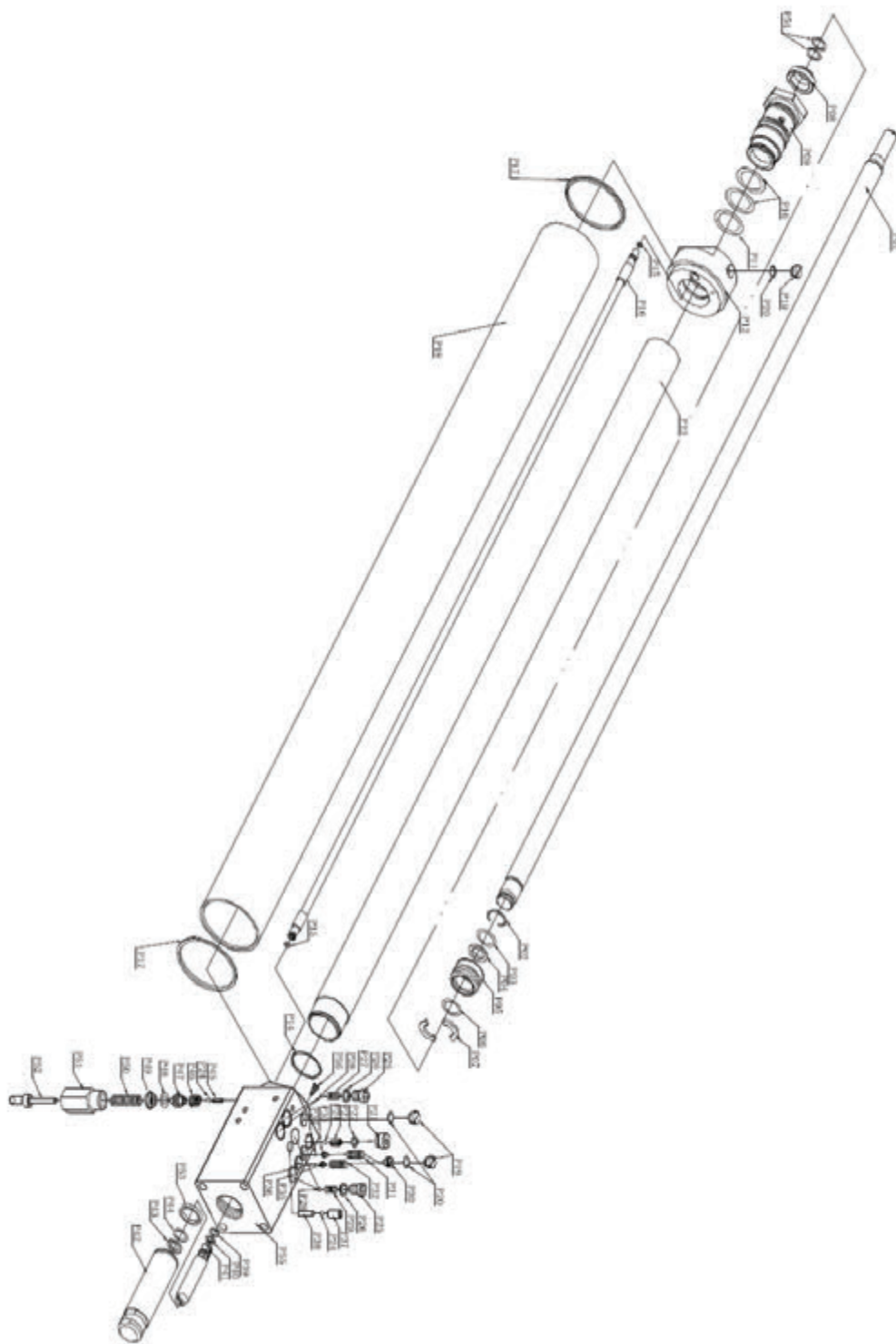
9. SCHÉMA ÉCLATÉ

Appareil complet



9. SCHÉMA ÉCLATÉ

Pompe



10. LISTE DES PIÈCES

Appareil complet

No.	Description	Qté	No.	Description	Qté
1	Assemblage de la base	1	27	Embout	2
2	Tube interne réglable	1	28	Vis	1
3	Assemblage de la base réglable	1	29	Écrou	1
4	Tube de support	1	30	Rotule de la poignée	2
5	Rondelle plate	4	31	Tige de la poignée	1
6	Rondelle de verrouillage	4	32	Cylindre	8
7	Boulon	4	33	Châssis des cylindres	2
8	Roulette	4	34	Ressort	4
9	Rondelle plate	20	35	Essieu de connexion	2
10	Rondelle de verrouillage	20	36	Manche de la poignée	2
11	Boulon	16	37	Tube de la poignée	2
12	Goupille de verrouillage	1	38	Embout	3
13	Goupille	1	39	Écrou	2
14	Ressort	1	40	Grande rondelle plate	1
15	Base	1	41	Assemblage de la pompe	1
16	Clip circulaire	1	42	Pédale	1
17	Tube vertical	1	43	Clip circulaire	4
18	Goupille d'arrêt A	1	44	Ressort	1
19	Goupille d'arrêt B	1	45	Plaque	1
20	Goupille R	2	46	Vis	2
21	Poignée A	1	47	socle de la poignée	1
22	Poignée B	1	48	Boulon	1
23	Tube interne	1	49	Écrou	1
24	Bras de support à pince	1	50	Goupille	1
25	Collier	1	51	Boulon	4
26	Bague	1			

10. LISTE DES PIÈCES

Pompe

No.	Description	Qté	No.	Description	Qté
P01	Tige du piston	1	P29	Ressort	2
P02	Bague	1	P30	Vis	2
P03	Joint torique	1	P31	Ressort	1
P04	Rondelle en PTFE	1	P32	Ressort	1
P05	Tête de piston	1	P33	Base de la bille d'acier	1
P06	Joint torique	1	P34	Bille d'acier	1
P07	Bague	1	P35	Base de la bille d'acier	1
P08	Bague anti-poussière	1	P36	Bille d'acier	1
P09	Embout 1	1	P37	Vis	1
P10	Joint torique	2	P38	Goupille	1
P11	Joint torique	1	P39	joint torique	1
P12	Embout 2	1	P40	Rondelle en PTFE	1
P13	Tube de vérin	1	P41	Petit cœur de pompage	1
P14	Rondelle	1	P42	Grand cœur de pompage	1
P15	Joint torique	2	P43	joint torique	1
P16	Levier du retour d'huile	1	P44	Rondelle en PTFE	1
P17	Rondelle	2	P45	Embout supérieur	1
P18	Tube externe	1	P46	Ressort	1
P19	Vis	4	P47	Base de la bille d'acier	1
P20	Joint torique	4	P48	Joint torique	1
P21	Vis	1	P49	Rondelle	1
P22	Rondelle en cuivre	1	P50	Ressort	1
P23	Ressort	1	P51	Écrou	1
P24	Bille d'acier	3	P52	Levier supérieur	1
P25	Vis	4	P53	Joint torique	1
P26	Rondelle en cuivre	4	P54	Joint torique	2
P27	Ressort	2	P55	Pompe	1
P28	Bille d'acier	4	P56	Filtre à huile	1