

Cric de course de 2 tonnes en aluminium Consignes d'utilisation



IMPORTANT :

Important : lisez ces consignes et tous les avertissements avant d'utiliser cet équipement. Observez toutes les procédures d'utilisation, les avertissements de sécurité et l'entretien nécessaire. Le non respect de ces consignes pourrait entraîner un accident grave ou mortel et /ou des dommages matériels.



ATTENTION !

L'utilisation d'équipements d'atelier implique certains risques qui ne peuvent être prévenus par des moyens mécaniques, mais uniquement en faisant usage de bonne intelligence, de prudence et de bon sens. Il est par conséquent indispensable que le personnel qui utilise et actionne l'équipement soit prudent, compétent, formé et qualifié pour pouvoir le faire fonctionner en toute sécurité et l'utiliser correctement. Il y a notamment le risque que des pièces tombent, basculent ou glissent, le plus souvent parce que la charge a été mal arrimée, parce qu'elle est trop lourde ou mal répartie, ou encore parce que le dispositif n'est pas utilisé sur un revêtement dur et de niveau ou s'il est utilisé pour un usage pour lequel il n'a pas été conçu.

Le propriétaire et / ou l'utilisateur doit étudier et bien comprendre le produit et les consignes de sécurité avant de faire fonctionner l'équipement. Il faut insister sur les informations concernant la sécurité et s'assurer qu'elles soient bien comprises. Si l'utilisateur ne parle pas couramment français, les consignes relatives au produit et à la sécurité lui seront lues dans sa langue maternelle par l'acheteur / le propriétaire ou une personne désignée par ses soins, et discutées avec l'utilisateur pour s'assurer que ce dernier comprend leur teneur. **Un exemplaire de ces consignes / avertissements doit être conservé pour consultation future.**



INSPECTION

Cet équipement doit être soumis à une inspection visuelle avant chaque utilisation afin de détecter toute anomalie, telle que des soudures fissurées, des fuites et des pièces endommagées, desserrées ou manquantes. S'il est possible que cet équipement ait été soumis à une charge anormale ou à une charge de choc, il sera immédiatement mis hors service pour être inspecté dans un centre de réparation agréé. Les propriétaires et / ou les utilisateurs doivent être conscients que toute réparation à cet équipement peut exiger un personnel et des installations spécialisés. Il est conseillé de faire inspecter cet équipement tous les ans dans un centre de réparation agréé. Les pièces défectueuses, les décalcomanies, les étiquettes ou les panneaux de sécurité doivent être remplacés par des pièces d'origine Strongarm.



ATTENTION !

- Les précautions élémentaires de sécurité doivent toujours être observées lors de l'utilisation d'équipement d'atelier, quel qu'il soit.
- Veillez à maintenir l'espace de travail propre et exempt de tout débris.
- Maintenez les enfants à distance de l'espace de travail et de l'équipement d'atelier. Maintenez les mains et les pieds en dehors de la zone de chargement.
- Bien étudier, assimiler et suivre les consignes avant de faire fonctionner cet équipement.
- Ne pas dépasser la capacité nominale.
- À n'utiliser que sur un revêtement dur et de niveau.
- Dispositif de levage uniquement. Immédiatement après avoir été soulevé, le véhicule doit être posé sur des supports appropriés.
- Ne pas faire bouger ou rouler le véhicule pendant qu'il repose sur le cric.
- Soulever en plaçant le cric uniquement sous les emplacements du véhicule indiqués par le fabricant.
- N'apportez aucune modification à ce produit.
- Le non-respect de ces instructions pourrait entraîner des blessures corporelles et / ou des dégâts matériels.



CONSIGNES D'UTILISATION

Important :

Il peut arriver qu'au cours de l'expédition ou de la manutention, de l'air pénètre dans le système hydraulique, et entraîne une baisse de capacité de levage.

Purge d'air :

Pour purger l'air du système, ouvrez complètement la valve de détente en tournant la poignée dans le sens antihoraire de 1-1/2 à 2 tours. Puis, tout en maintenant la selle en position basse, actionnez le levier une douzaine de fois.

Relâchez la pression sur la selle, et continuez à pomper tout en refermant la valve de détente. Faites monter le cric non chargé jusqu'à sa hauteur maximale et relâchez. Le cric reviendra tout seul en position basse et sera prêt à être utilisé.

Pour vérifier le niveau d'huile :

Enlevez la plateforme de travail et retirez le bouchon de remplissage en caoutchouc situé sur le côté du cylindre. Soulevez le cric de façon à ce que le cylindre soit en position verticale, avec les roulettes en l'air et les roues avant en bas. L'huile devrait être au même niveau que le bord inférieur de l'orifice de remplissage. Si le niveau d'huile est trop bas, remettez le cric dans sa position normale et ajoutez de l'huile pour cylindre hydraulique NEUVE et propre avant de revérifier le niveau.

NE PAS TROP REMPLIR!

Pour faire monter le cric :

1. Tournez la poignée dans le sens horaire, jusqu'à ce que la valve de détente soit fermée. **NE PAS TROP SERRER.**
2. Placez le cric directement en-dessous de l'objet à soulever, de façon à ce que la selle soit en contact avec la charge.
3. Faites monter le cric à la hauteur voulue. Une fois la charge soulevée, utilisez des supports adaptés.

Pour faire descendre le cric :

1. Tournez lentement la poignée de commande dans le sens anti-horaire. La rapidité de la descente dépend du degré d'ouverture de la valve.

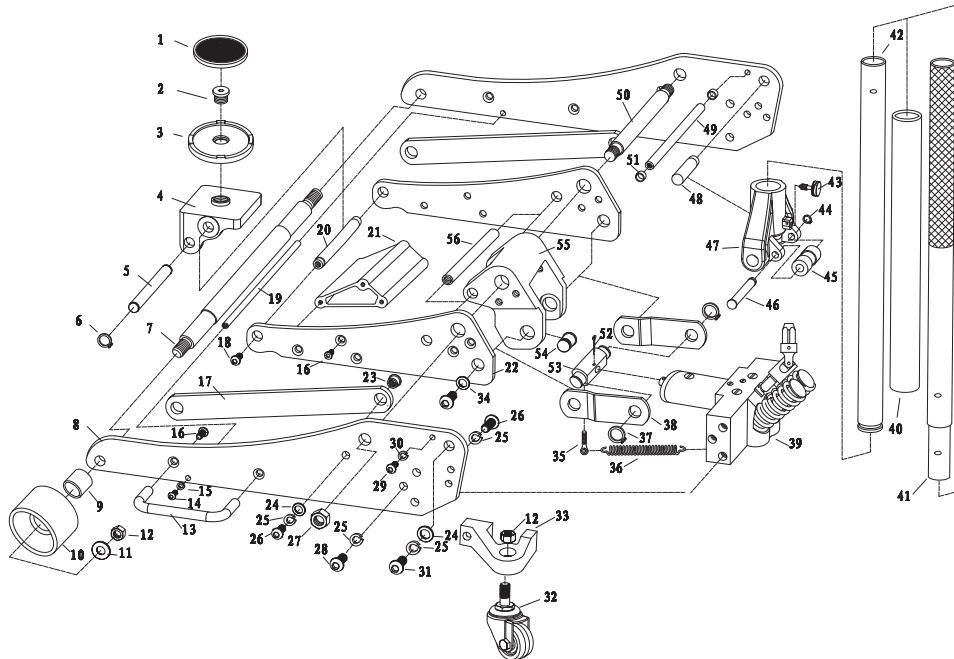
Procédures d'entretien normal :

Utilisez toujours de l'huile pour cric hydraulique de bonne qualité. N'utilisez en aucun cas un autre type d'huile. Quand vous remplissez d'huile, veillez à ce que la poussière, ou toute autre substance, ne pénètre pas dans le système hydraulique. Inspectez périodiquement le cric pour détecter les fuites et les pièces desserrées ou manquantes; si cela est nécessaire, arrêtez d'utiliser le cric pour l'envoyer en réparation.

Rangez toujours le cric en position complètement abaissée.

Cric de course de 2 tonnes en aluminium - Liste des pièces

N° du prod. 030412
N° du mod. 962AL



Réf. Numéro de pièce Description

1	PCN-962AL-01	Selle
2	PCN-962AL-02	Vis de la selle
3	PCN-962AL-03	Base métallique de la selle
9	PCN-962AL-09	Coussinet de la roue
10	PCN-962AL-10	Roue avant avec n°11 et n°12
32	PCN-962AL-32	Roulette arrière avec n°12
33	PCN-962AL-33	Base de la roulette arrière
36	PCN-962AL-36	Ressort
39	PCN-962AL-39	Unité d'alimentation
40	PCN-962AL-40	Manchon de protection du levier
41A	PCN-962AL-41	Ensemble du levier avec n°42 et n°41
43	PCN-962AL-43	Vis de blocage
47	PCN-962AL-47	Ensemble de la douille de connexion du levier avec n°43, n°44, n°45 et n°46
53	PCN-962AL-53	Adaptateur hydraulique avec n°52

Troussets de réparation

Kit pompe haute pression PCN-962AL-HPK

Le kit pompe haute pression contient : n°14, 42, 15, 16, 17, 18 x 2, 19 x 2, 20, 21, 22

Le kit pompe basse pression PCN-962AL-LPK

Contient : n°22, 26, 27, 28 x 2, 29 x 2, 30, 33, 43, 31, 32

Trousse de réparation pour unité d'alimentation PCN-962AL-PRK

Contenant : n°1, 3, 4, 7, 9, 10, 12, 15, 16, 18, 19, 21, 22, 23, 24, 26, 28, 29, 31, 32, 34, 35, 36, 37, 38, 39, 40, 41

Ensemble joint universel PCN-962AL-H25 avec n°24

