

MANUAL d'opération

Pompe à graisse de 50 lb - Usage intensif

N° Prod. 350306
N° Mod. JAGP-25



AVERTISSEMENT

Ces pompes peuvent produire une pression de fluide très élevée. Avant chaque utilisation, assurez-vous que les dispositifs de sécurité sont bien en place et qu'ils fonctionnent de façon appropriée. Ne modifiez aucune partie de cet équipement, car ceci peut entraîner un incendie, une explosion, des dommages à la propriété et des blessures graves y compris une injection de fluide à travers la peau ou une éclaboussure dans les yeux. Afin de réduire les risques de blessures graves et de dommages à la propriété, ne dépassez jamais la pression d'air ou de fluide de la composante du système pour laquelle le niveau de pression recommandé est le plus faible. Ne pointez JAMAIS la valve de commande en direction d'une autre personne ou en direction de votre peau.

Responsabilité du propriétaire/utilisateur

Avant d'utiliser cette pièce d'équipement, le propriétaire/utilisateur doit comprendre les directives et les avertissements publiés par le fabricant, ce, de façon très approfondie. Le personnel impliqué dans l'utilisation et l'opération de cet équipement doit être prudent, compétent, formé, et qualifié pour opérer cet équipement de façon sécuritaire et pour l'utiliser de façon appropriée. On ne saurait trop insister sur les renseignements faisant état de quelconques avertissements, de même que sur le fait de les comprendre de façon adéquate. Si l'opérateur ne parle pas couramment l'anglais ou le français, les directives et les avertissements du fabricant devraient être lus et faire l'objet d'une discussion avec celui-ci dans sa langue maternelle, ceci, par l'acheteur/propriétaire, lequel devra s'assurer que l'opérateur en comprend le contenu.

Le propriétaire et l'utilisateur doivent étudier à fond les directives du fabricant et en conserver un exemplaire pour consultation ultérieure. Le propriétaire et l'utilisateur sont responsables de faire en sorte que les étiquettes d'avertissement et les manuels de directives demeurent lisibles et intacts.

Avant l'utilisation

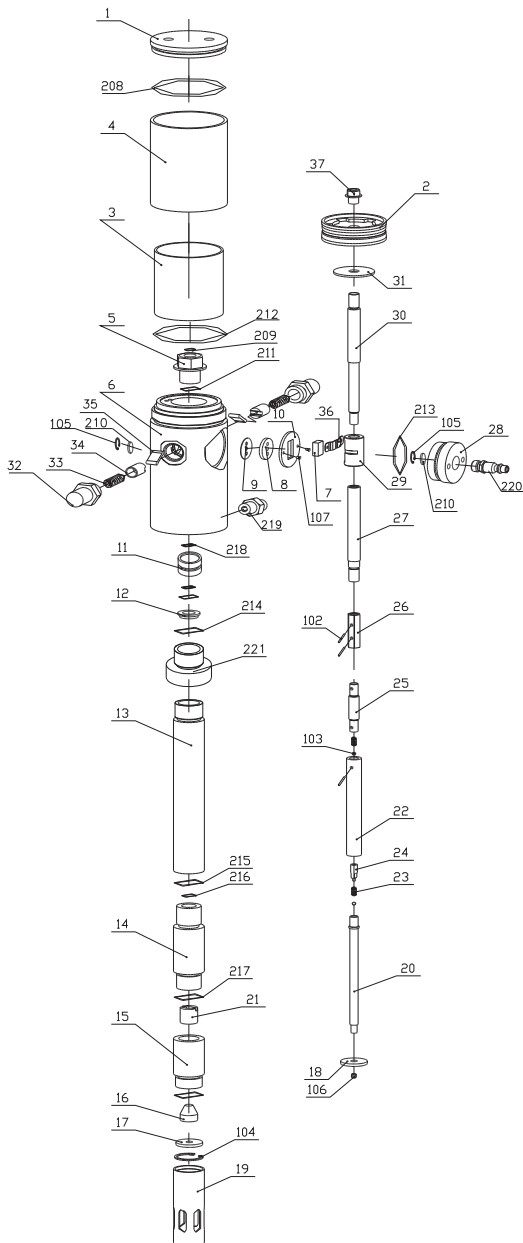
- 1) Assurez-vous que le produit et l'application sont compatibles.
- 2) Avant d'utiliser ce produit, lisez le manuel du propriétaire en entier et familiarisez-vous de façon rigoureuse avec le produit et les risques qui y sont associés lors d'une utilisation inadéquate.
- 3) Si votre produit est doté d'un chariot, assemblez-le.
- 4) Placez le baril de graisse sur le chariot.
- 5) Placez la plaque de poussée fermement contre la graisse afin de vous assurer que cette plaque se déplacera en même temps que la graisse.
- 6) Placez le couvercle de l'appareil par-dessus le contour extérieur du baril et fixez-le au moyen des vis qui sont fournies.
- 7) Insérez l'assemblage de la pompe en le passant dans le bras de soutien du chariot, dans le couvercle de l'appareil, puis dans la plaque de poussée et fixez-le au bras de soutien du chariot et au couvercle de l'appareil au moyen des vis d'arrêt.
- 8) Raccordez le boyau de lubrification à la pompe. Les raccords doivent être parfaitement étanches.
- 9) Fixez le pivot en Z (si fourni) au boyau de lubrification et à la valve de commande.
- 10) Raccordez le boyau pour air comprimé à la pompe. Les raccords doivent être parfaitement étanches.
- 11) NOTE : Il est recommandé qu'un filtre/régulateur/lubrificateur soit installé sur la conduite d'alimentation d'air afin que la source d'approvisionnement ne fournisse que de l'air propre et sec. Il est aussi grandement recommandé d'installer une valve de sûreté, à bille, près de la pompe sur la conduite d'alimentation d'air, ceci, en cas d'urgence.

Fonctionnement

- 1) Cette pompe fournira la graisse à un ratio de 50:1. À titre d'exemple, une alimentation d'air de 90 lb/po² fera en sorte que le débit de graisse se fera à 4,500.
- 2) Pour amorcer l'alimentation en graisse, assurez-vous que le boyau est bien fixé au raccord de graissage, et appuyez sur la détente de la valve de commande.
- 3) Lorsque la détente de la valve de commande est relâchée, le débit de graisse est interrompu et la pompe s'arrête.
- 4) Lorsque la pompe n'est pas utilisée, coupez l'alimentation d'air vers la pompe.

Ratio de compression	50:1
Pression d'air pour l'utilisation (bar – lb/po ²)	5-8 / 70-115
Pression maximum d'alimentation d'air (bar – lb/po ²)	8 / 115
Consommation d'air (pcm)	4.3 pcm @ 115 lb/po ²
Débit libre maximum	800 g/min - 1,76 lb/min
Diamètre du tuyau (mm – pouces)	480 / 19
Longueur du tuyau de succion (mm – pouces)	740 / 29
Formats de baril appropriés (kg – lb)	20 - 30 / 44 - 66
Raccord d'alimentation d'air	1/4 po
Raccord d'alimentation en huile	1/4 po
Niveau de bruit (dB)	82

Pompes à graisse fonctionnant à l'air comprimé – 50:1



N°	Description	N°	Description
1	Couvercle du moteur à air comprimé	29	Manchon de coulissement
2	Piston	30	Fourreau de piston
3	Paroi interne du moteur à air comprimé	31	Rondelle
4	Paroi externe du moteur à air comprimé	32	Manchon du ressort
5	Palier	33	Ressort
6	Régulateur d'air	34	Siège du ressort
7	Pièce coulissante	35	Sabot de guidage
8	Joint	36	Douille de la pièce coulissante
9	Joint souple	37	Écrou
10	Rondelle de blocage	102	Goupille
11	Palier	103	Rotule
12	Rondelle	104	Clip circulaire
13	Tube de raccordement	105	Petit clip circulaire
14	Jupe de piston	106	Écrou
15	Siège de soupape	107	Vis
16	Rondelle biaise	208	Joint torique
17	Filtre	209	Joint torique
18	Rondelle de base de la bielette	210	Silencieux
19	Tuyau d'aspiration	211	Joint torique
20	Bielette	212	Joint torique
21	Valve	213	Joint torique
22	Piston	214	Joint torique
23	Ressort	215	Joint torique
24	Siège du ressort	216	Joint torique
25	Tige de couplage	217	Joint torique
26	Manchon de couplage	218	Joint torique
27	Tige intermédiaire	219	Orifice de sortie
28	Couvercle du dispositif de régulation d'air	220	Raccord pneumatique
		PRK	Trousse de réparation
		P07K	(7, 8, 9, 10, 36)
		P17K	(1 x 17, 18, 104, 106)
		P32K	(2 x 32, 33, 34, 35)

Veuillez préciser le numéro de modèle et la pièce requise dans votre commande de pièces de rechange.